



maison des arts
— centre d'art
contemporain
de malakoff —

105, avenue
du 12 février 1934
92240 malakoff

ouverture
mercredi au vendredi
- 12h à 18h
samedi et dimanche
- 14h à 18h
les lundis et mardis
sur rendez-vous.

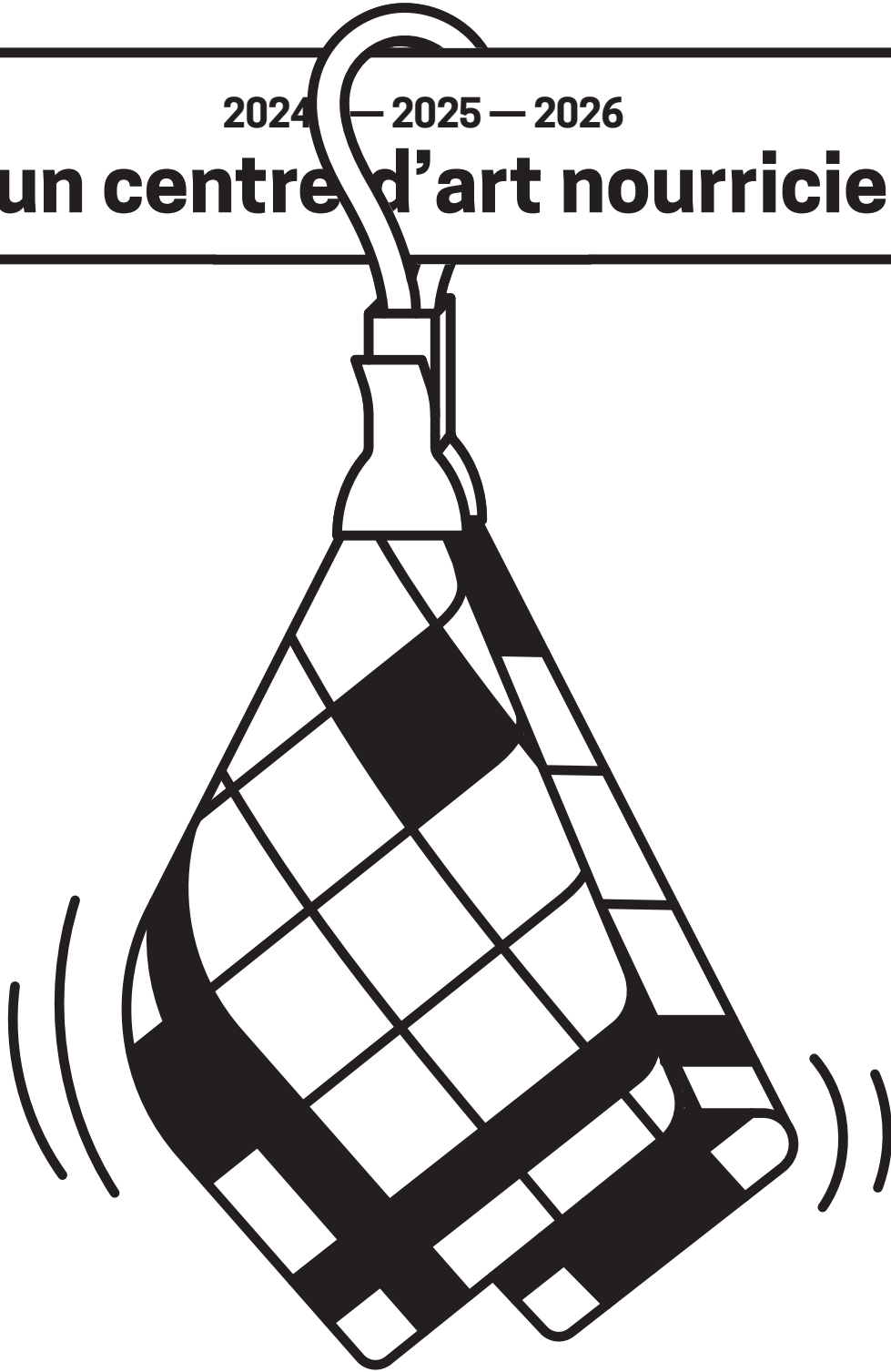
renseignements

maisondesarts.malakoff.fr
01 47 35 96 94
entrée libre

ville de Malakoff

2024 — 2025 — 2026

un centre d'art nourricier



du 6 mai
au 10 octobre 2026

à domicile —
artothèque

**manuel
de l'artothèque**
guide pratique et modes d'emploi

sommaire

qu'est-ce qu'une artothèque ?	3
une artothèque temporaire et expérimentale	4
comment emprunter une œuvre ?	5
comment prendre soin des œuvres ?	6
emballage : mode d'emploi	8
mur de l'exercice : mode d'emploi	11

qu'est-ce qu'une artothèque ?

Une artothèque est une structure de diffusion de l'art contemporain dotée d'une **collection d'œuvres d'art originales** enrichie chaque année et prêtée à un large public (particuliers, établissements scolaires, associations, collectivités, entreprises...), sur le même principe que la diffusion de la lecture par le prêt de livres en bibliothèque.

Les artothèques ont pour missions premières, le **partage de l'art au quotidien** pour tous·tes et le **soutien aux artistes** par des expositions, des résidences et des éditions. Espaces d'échanges et de rencontres, elles placent au cœur de leur mode de fonctionnement l'expérience de l'œuvre : une rencontre privilégiée et directe entre une œuvre d'art et des personnes.

Elles proposent également des actions de médiation conçues à partir de leur collection et de leur programmation d'expositions.

En France, la création des premières artothèques coïncide avec le développement des maisons de la culture et d'une volonté politique de diffusion de l'art contemporain en région, impulsée par André Malraux, alors ministre des Affaires culturelles.

Le concept d'artothèque voit le jour au début du XX^e siècle à Berlin, à l'initiative d'Arthur Seagal, artiste et graveur. Avec son groupe d'avant-garde, ils entreprennent, en réponse à une crise du marché de l'art, de louer leurs œuvres. Un nouvel accès pour le public aux œuvres et aux artistes naît alors.

Source : Adra (association de développement et de recherche sur les artothèques)

une artothèque temporaire et expérimentale

* Développée par le philosophe Bernard Stiegler, l'**économie de la contribution** est un modèle fondé sur une redéfinition du rapport à la richesse. Elle se caractérise par la non-dissociation entre producteur·ice et consommateur·ice et le développement des savoirs à partir des ressources et des acteur·ices du territoire.

À domicile – artothèque est un projet d'artothèque expérimentale et temporaire à Malakoff. Il s'inscrit dans une logique d'**économie contributive***, qui vise à rendre accessibles et partageables des œuvres, principalement des affiches et des multiples, auprès des habitant·es. Les œuvres que vous allez pouvoir emprunter dialoguent avec les quatre premiers cycles du projet « un centre d'art nourricier 2024-2025-2026 ». Elles prolongent nos axes de recherche autour de l'écologie décoloniale, des convergences des luttes écologiques, du travail des femmes ouvrières et des auteur·ices et des récits sur les masculinités contemporaines. Notre sélection d'œuvres est guidée par l'envie de questionner leur statut, de démocratiser leur acquisition à des prix accessibles, de faire évoluer la manière de constituer une collection d'art contemporain engagée.

Règlement :

Toutes les œuvres de l'artothèque sont **empruntables gratuitement** par des particuliers, des établissements scolaires, des collectivités, des associations...

Du 6 mai au 10 octobre 2026, vous pouvez emprunter **une à trois œuvres** pour une durée de **deux mois* maximum**.

Les emprunts et les retours des œuvres se font **les mercredis et les samedis de 14h à 18h sur le site de la maison des arts**, en présence d'un·e médiateur·ice.

comment emprunter une œuvre ?

Pour **emprunter une œuvre** :

1. Rendez vous à la maison des arts pour choisir une à trois œuvres parmi notre sélection.
2. Choisissez vos œuvres en piochant dans les caissons ou sur les étagères, ainsi que dans le catalogue des œuvres consultable sur place ou sur le site internet du centre d'art.
3. Remplissez et signez une fiche de prêt, disponible à l'accueil.
4. Munissez-vous d'une copie de votre pièce d'identité, d'un justificatif de domicile récent et d'une attestation d'assurance habitation.
5. Vous établirez **un constat d'état avant emprunt** avec un·e médiateur·ice du centre d'art.
6. Avec les matériaux à disposition sur place, emballez les œuvres choisies par vos soins avant de les emporter (emballage à conserver pour le retour des œuvres).

Pour **retourner une œuvre** :

1. Déballez l'œuvre ou les œuvres et restituer les matériaux d'emballage.
2. Remplissez le **constat d'état après emprunt** avec un·e médiateur·ice (partie retour).

Important : le transport et l'assurance des œuvres sont à la charge de l'emprunteur·euse.

L'**équipe** est présente pour répondre à toutes vos questions concernant la **collection, le transport, l'emballage et l'accrochage des œuvres**.

Un **catalogue d'œuvres** est à votre disposition à l'accueil du site de la maison des arts pour vous accompagner dans votre sélection.

* Le centre d'art étant fermé en août, les emprunts effectués en juin seront prolongés d'un mois.

comment prendre soin des œuvres ?

Les œuvres que vous empruntez **sont placées sous votre responsabilité**. Afin d'éviter les dommages, et en vue de conserver, de transporter et d'accrocher de bonne façon les œuvres, voici quelques bonnes pratiques à adopter. En complément, n'hésitez pas à nous adresser vos questions.



EMBALLAGE

Ne jamais transporter les œuvres non protégées par un emballage.

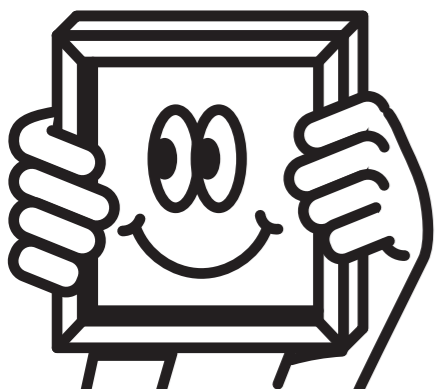
Les œuvres sont emballées par vos soins au centre d'art à partir des matériaux de réemploi mis à disposition. Nous vous demandons de conserver ces emballages pour les réutiliser au retour. Merci de ne pas mettre d'adhésif directement sur le cadre !



Veillez à bien protéger la face visible de l'œuvre.

ENTRETIEN

Avant de retourner les œuvres, merci de nettoyer le plexiglas extérieur avec un produit approprié et de dépoussiérer les cadres.



MANIPULATION

Ne jamais porter les œuvres en les saisissant par les baguettes d'encadrement.

Portez une seule œuvre à la fois **en utilisant vos deux mains** pour enserrer le cadre des deux côtés.

TRANSPORT

Les œuvres doivent être transportées à plat (à l'horizontale) ou à champ (position verticale).

Lorsque vous transportez plusieurs œuvres, veillez à les positionner plexiglas contre plexiglas en commençant par les plus grands formats. Attention, ne posez aucune charge dessus.

L'ACCROCHAGE

Respect des points d'accroche : tous les cadres sont pourvus d'un point d'accroche au dos. Ne pas utiliser un autre système d'accrochage.

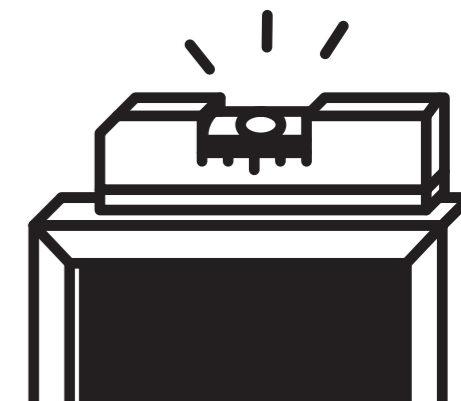
Ne pas accrocher les œuvres au-dessus d'une source de chaleur ou face à une source lumineuse susceptibles de les endommager.

Les œuvres étant fragiles, une source de chaleur peut les altérer.

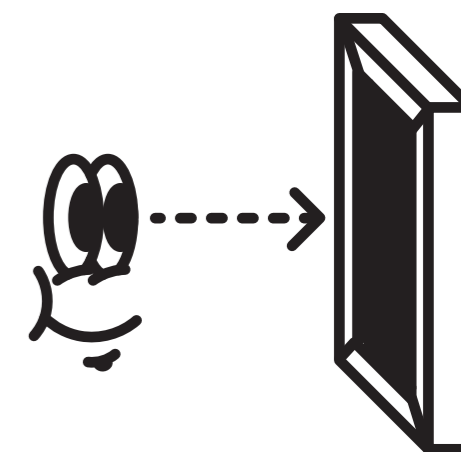
Les œuvres étant sensibles à la lumière, il est recommandé de ne pas les accrocher face à une source lumineuse (fenêtre, baie vitrée...).

Sur les murs, utilisez des systèmes de fixation conformes à la nature et au poids des œuvres choisies : crochets X, vis chevillées...

Il existe dans le commerce des systèmes conçus pour l'accrochage selon le type de mur : nous pouvons vous conseiller sur ce point, n'hésitez pas à nous questionner.



Aidez-vous d'un **niveau** pour redresser l'œuvre et assurer son maintien au mur.



Pour définir la hauteur de l'œuvre selon votre taille, nous vous recommandons de placer son centre **au niveau de vos yeux**.

Source : tuto des bonnes pratiques de l'Artothèque de Caen, Espaces d'art contemporain

emballage : mode d'emploi

Prendre soin des œuvres passe par **un transport effectué dans de bonnes conditions avec un emballage adapté**. Chaque œuvre empruntée doit nécessairement être emballée pour être transportée, **à l'aller comme au retour**.

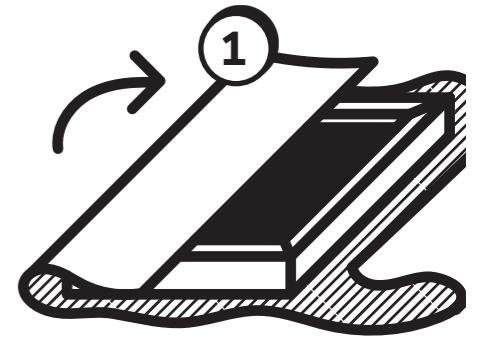
Au rez-de-chaussée de la maison des arts, vous pouvez emballer les œuvres vous-même à partir des matériaux mis à disposition.

L'équipe du centre d'art porte **une attention particulière aux enjeux sociaux et environnementaux** qui entourent les expositions, les résidences et les actions de médiation. Depuis plusieurs années, une série de bonnes pratiques a été mise en place pour être en attention avec l'environnement du centre d'art et réduire l'impact carbone de ses activités. Dans cette continuité, nous souhaitons impliquer chaque citoyen·ne dans une démarche écoresponsable en favorisant une économie circulaire, où chaque matériau utilisé pour l'emballage est issu du réemploi (papier kraft recyclé ou papier journal, carton récupéré, tissu, ficelle en coton, raphia ou ruban réutilisable, papier de soie recyclé...)

ÉTAPES À SUIVRE

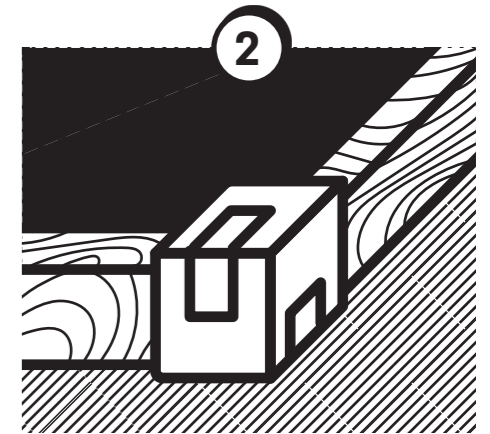
1. Protégez la surface de l'œuvre

Recouvrez l'œuvre avec du papier de soie recyclé, du papier kraft ou un tissu propre. Cela évite les rayures et absorbe les petits chocs.



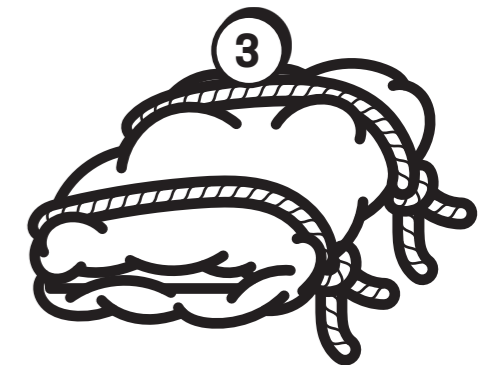
2. Protégez les angles (le cas échéant)

Fabriquez des coins avec les matériaux à disposition et fixez-les sur les coins du cadre. Les angles sont les zones les plus exposées aux chocs.



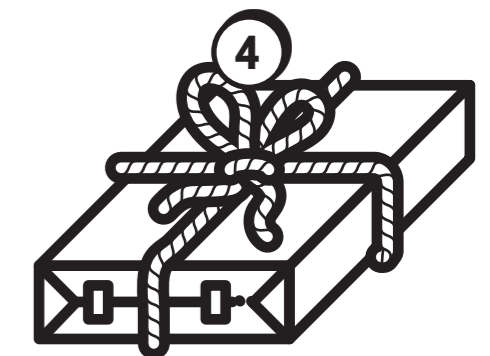
3. Ajoutez une couche amortissante

Enveloppez l'ensemble dans plusieurs couches de papier journal froissé ou dans un tissu épais.

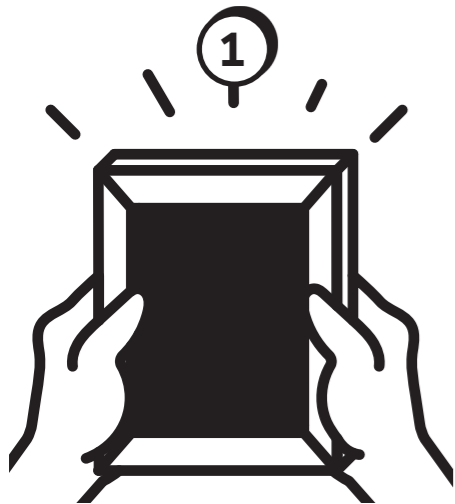


4. Maintenez l'emballage

Attachez l'ensemble avec de la ficelle, un ruban réutilisable ou du scotch de peintre.



mur de l'exercice : mode d'emploi



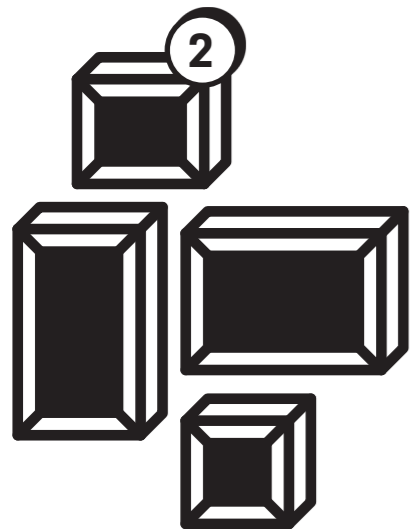
Dans cet espace, vous pouvez vous exercer à l'art de l'accrochage, en accrochant et décrochant les œuvres de votre choix !

1. Choisissez les œuvres

Parcourez les caissons et les étagères de notre artothèque à la recherche des œuvres que vous aimeriez accrocher.

Chaque pastille de couleur correspond à une thématique.

Sélectionnez une à plusieurs œuvres.



2. Imaginez votre composition

Au sol ou directement sur le mur en bois, organisez l'agencement des œuvres sélectionnées.

Libre à vous de jouer avec les formats des cadres, les distances entre les œuvres, les formes, les couleurs...

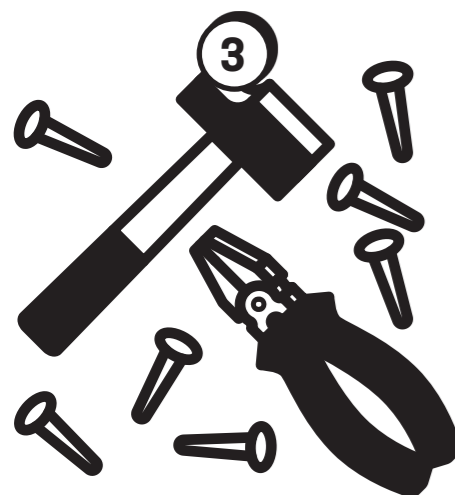
3. Accrochez et/ou décrochez les œuvres

Des clous, un marteau et une pince sont à votre disposition dans la boîte à outils.

Fixez les œuvres directement sur les panneaux en bois.

Libre à vous de décrocher et de déplacer certaines œuvres pour faire de la place ou pour imaginer des dialogues entre les œuvres.

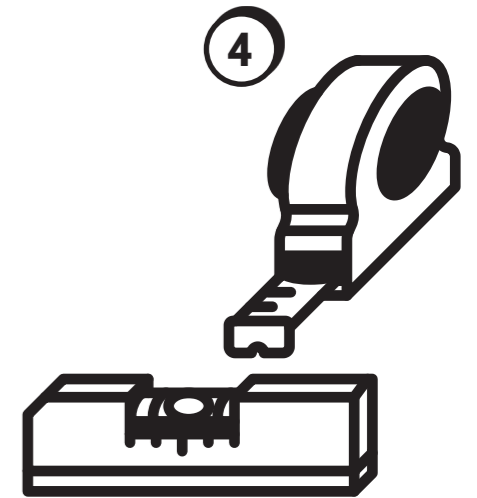
Rangez les œuvres décrochées dans les caissons correspondants.



4. Ajustez l'emplacement et l'inclinaison des œuvres

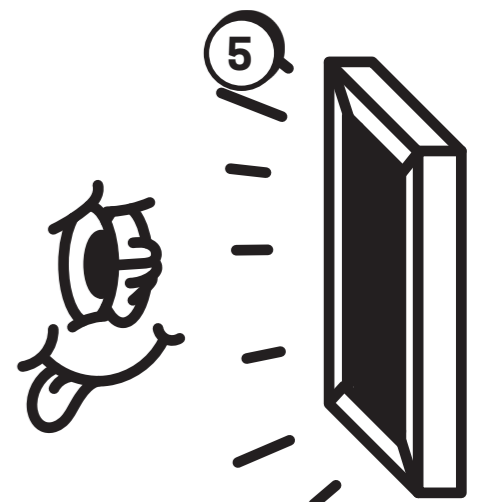
Un mètre et un niveau sont à votre disposition dans la boîte à outils pour définir la hauteur des œuvres et ajuster leur inclinaison par rapport au sol.

Déplacez les œuvres, mesurez leur hauteur, évaluez les distances qui les séparent. Testez différentes compositions.



5. Observez le résultat

Prenez du recul pour regarder votre accrochage. Contemplez les œuvres accrochées dans l'espace, analysez les liens entre elles, imaginez ce qu'elles signifient ensemble.



6. Partagez l'espace

Placez votre composition en fonction des autres œuvres accrochées.

Libre à vous d'imaginer des compositions seul·e ou à plusieurs.

Modifiez ou renouvelez votre composition selon vos envies et ce que vous aimeriez partager.

CONSIGNES

- Manipulez les marteaux et les cadres avec précaution.
- Les enfants doivent être accompagnés pour manier le marteau.
- Respectez les points d'accroche au dos des cadres.
- Prenez soin du matériel mis à disposition.
- Remettez les outils dans leur boîte de rangement après chaque utilisation.
- Rangez les œuvres décrochées dans les caissons selon la couleur de leur pastille.

informations pratiques



métro



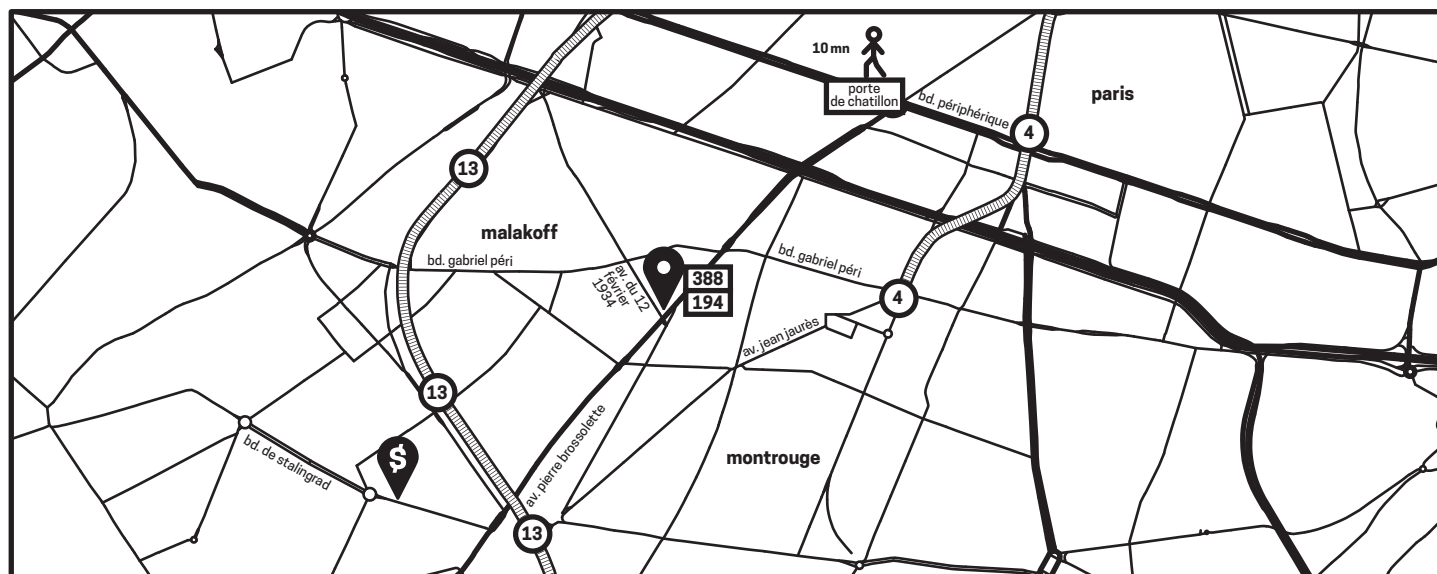
bus



la maison des arts



la \$upérette



accès

la maison des arts
105, avenue du 12 février 1934
92240 Malakoff

métro ligne 13
station Malakoff - Plateau
de Vanves

métro ligne 4
station Mairie de Montrouge

voiture
Sortie Porte de Châtillon,
puis avenue Pierre Brosolette

la supérette
28 boulevard de Stalingrad
92240 Malakoff

métro ligne 13
station Châtillon-Montrouge

entrée libre
ouvert du mercredi au vendredi
de 12h à 18h
les samedis et dimanches
de 14h à 18h
les lundis et mardis sur rendez-vous.

contacts

direction
aude cartier
pôle médiation
et éducation artistique
zélia bajaj

médiation week-end
muntasir koodruth

assistante médiation
et éducation artistique
diane mesquita

assistante administration
et médiation
carole coliné

pôle administration
et production
léa djurado

pôle projets hors-les-murs
et \$upérette
juliette giovannoni

régisseurs
josselin vidalenc
clarence guéna

contact presse
maisondesarts@ville-malakoff.fr

partenaires

La maison des arts - la supérette, centre d'art contemporain de Malakoff bénéficie du soutien de la DRAC Île-de-France, Ministère de la Culture et de la Communication, du Conseil départemental des Hauts-de-Seine et du Conseil régional d'Île-de-France.

La maison des arts - la supérette, centre d'art contemporain de Malakoff fait partie des réseaux TRAM, DCA, BLA! et Arts en résidence.

Les résidences à la supérette sont rendues possibles grâce au soutien de la DRAC Île-de-France et de Paris Habitat.

Le projet s'est construit avec la participation active de Formes des luttes, de Burn~Août, du Centre national des arts plastiques, de l'Artothèque de Caen, Espaces d'art contemporain, du musée départemental Albert-Kahn, de Gallica - BnF et des archives de la ville de Malakoff.