

DISPOSITION

*Avec : Guillaume Airiaud, Raphaël Barontini, Florian Bézu,
Elodie Brémaud, Clémence Seilles.*

Commissaires d'exposition : Aude Cartier & Henri Van Melle

Exposition

20 novembre au 22 décembre 2013

Vernissage

Mercredi 20 novembre à partir de 18h



105 Avenue du 12 février 1934 - 92240 MALAKOFF -
<http://maisondesarts.malakoff.fr>

DISPOSITION

Avec : Guillaume Airiaud, Raphaël Barontini, Florian Bézu, Elodie Brémaud, Clémence Seilles.

L'exposition interroge les dispositifs envisagés par une jeune génération d'artistes (à peine ont-ils trente ans) comme *process* intégrant de leurs œuvres. Au travers des cinq artistes réunis, elle tente des premières pistes de réflexion autour des nouveaux modes d'emploi liés au contexte de l'art actuel, mais pas seulement. En dégradant les conditions de subsistance de ces artistes, le contexte économique n'a, en effet, pas cessé de modifier leur rapport au travail et à l'atelier.

Disposition est une exposition en groupe mais pas de groupe. Elle assume la non-cohésion des contenus les uns avec les autres ; seule la question du dispositif employé de manière autoritaire ou non par l'artiste compte. Au final, ce qui fait exposition est la succession de dispositifs. Elle fait référence à la définition du philosophe Giorgio Agamben : « J'appelle dispositif tout ce qui a, d'une manière ou d'une autre, la capacité de capturer, d'orienter, de déterminer, d'intercepter, de modeler, de contrôler, et d'assurer les gestes, les conduites, les opinions et les discours des êtres vivants. »

L'exposition réunit les artistes Guillaume Airiaud, Raphaël Barontini, Florian Bézu, Clémence Seilles, et Elodie Brémaud qui, pour sa part, donne à entendre sa résidence de six mois à la Maison des Arts.

Aude Cartier et Henri Van Melle, commissaires de l'exposition.

Remerciements :

- Aux Artistes
- Aux Galeries : Galerie Les Filles du Calvaire, Paris. Galerie Florence Loewy, Paris. Galerie Rise, Berlin. Galerie Torri, Paris.

GUILLAUME AIRIAUD

Né en 1983 à Nantes, Guillaume Airiaud est diplômé de l'Ecole Supérieure des Beaux-Arts de Nantes Métropole et de l'Université libre de Berlin. Il vit et travaille à Berlin.



Love (détail), 2011, © Guillaume Airiaud, courtesy de l'artiste, Berlin.

Le travail de Guillaume Airiaud est profondément lié à la manufacture de différents matériaux, d'expérimentation de techniques et d'innovations dans les méthodes de présentation. Il traite de sujets aussi abstraits que la fiction, la mort, l'amour et le jeu. « La pratique méticuleuse de l'artisanat me plonge dans un état de joie et d'inspiration hors-du-commun », affirme l'artiste qui, à part les livres, crée également des sculptures, des collages, de la peinture et des dessins. Dernièrement, il a collaboré avec le styliste Martin Niklas Wieser sur une collection d'habits.

Guillaume Airiaud a produit certains accessoires en laiton. « Il faut d'abord créer un environnement dans lequel représenter la vision du projet », précise-t-il, « ensuite, plusieurs disciplines seront sans doute mises à contribution ; l'installation, la performance, la vidéo, la photographie et ainsi de suite ».

EXPOSITIONS PERSONNELLES

- 2011 *Love Me Tender*, Galerie Rise, Berlin (Allemagne).
2010 *Epic, Arial Project*, Berlin (Allemagne).

EXPOSITIONS COLLECTIVES (SELECTION)

- 2013 *Disposition*, Maison des Arts, Malakoff.
Mundane things become fabulous when touched by the hand of a Genius,
Galerie Kordegarda, Varsovie (Pologne).
2012 *Universal love*, Chalet club, Berlin (Allemagne).
A Lapse of Absence, Glogauair, Berlin (Allemagne).
2011 *The Face of Jesus in my Soup*, Galerie Rise, Berlin (Allemagne).
Nobody who is on the road, Skalitzer 140, Berlin (Allemagne).
The things we are, Skalitzer140, Berlin (Allemagne).
Le dégoût du temple, Galerie Le temple du goût, Nantes.
Sample, Galerienhaus lindenstrasse 35, Berlin (Allemagne).
2010 *Thriller*, Xavier Mazzarol's studio, Berlin (Allemagne).
Happiness machine, Galerie Rise, Berlin (Allemagne).
Tape Modern N°13, Tape, Berlin (Allemagne).
2009 *Cabinet*, Gallery 33, Berlin (Allemagne).
Studio 54 open doors, Studio 54, Berlin (Allemagne).
#2 Paris, Aqua carre Kantine, Berlin (Allemagne).
2008 *Luxury is a game*, Jaslodajnia Filozoficzna, Varsovie (Pologne).
2007 *Le goût du Temple*, Galerie Le Temple du Goût, Nantes.
2006 *Welcome home*, Galerie Ipso Facto, Nantes.
2004 *Beau Trait Fatal*, Ecole Regionale des Beaux-Arts de Nantes.
Sans Domicile Fictif, Galerie le Rayon Vert, Nantes.

Plus d'informations : www.guillaume-airiaud.com

Guillaume Airiaud est représenté par la galerie Rise, Berlin.

RAPHAEL BARONTINI

Il est diplômé de l'Ecole Nationale Supérieure des Beaux-Arts de Paris et du Hunter College de New-York. Il vit et travaille à Saint-Denis.



Arlequin, série Célébration, 2012, © Raphaël Barontini.

Le réel serait déjà un collage, selon Raphaël Barontini, où l'espace est une addition ouverte d'éléments hétérogènes, organisée autour d'une question multiculturelle, mondialisée et ethnographique, autrement dit d'une "esthétique du Divers". Cette constatation forme le point de départ sinon le support de sa pratique picturale.

Par strates et enchevêtrements, *Colosses*, *Bannières* ou *Portraits* manifestent d'une force d'agir autant que d'une insistance à exister. S'inversent les représentations hiérarchiques et historiques, et comme dans le temps du carnaval, les figures jouissent de leurs rôles de héros passés, défilant masquées... elles s'appuient sur une iconographie d'un pouvoir symbolique et séculier, entre masques primitifs et attributs magiques.

Les portraits de Raphael Barontini s'inscrivent dans la tradition de la peinture de genre, entrepris par un présent compulsif. Les œuvres opèrent de modes combinatoires où la créolisation comme condition du monde se traduit par une intensification des formes et des figures dans le champ pictural.

Tout est alors à célébrer : ce passé, ce présent, ce futur.

Mathieu Buard

EXPOSITIONS PERSONNELLES

- 2012 *Nuit Blanche Paris - Raphaël Barontini & Mike Ladd*, Maison des Arts, Malakoff.
Raphaël Barontini & Mike Ladd, Le 6B, Saint-Denis.
Connecting Souths, Maison M, Saint-Denis
- 2010 *Colosses*, Centre Dramatique National TGP, Saint-Denis.
Vivaces Mémoires d'Outre-Tombe, Galerie du Crous des Beaux-Arts, Paris.
- 2008 *Poltergeist // Vaudoumania*, Galerie de l'ENSBA, Paris.

EXPOSITIONS COLLECTIVES (SELECTION)

- 2013 *Disposition*, Maison des Arts, Malakoff.
Saxifraga Umbrosa, Espace Lhomond, Paris.
Waterproof, Urgent Paradise Gallery, Lausanne (Suisse).
- 2012 *Prière de toucher – salon*, Maison des Arts, Malakoff.
Palissade, Le 6B, Saint-Denis.
Ensemble Séparément, Galerie G, Paris.
Man Made, Galerie Dominique Fiat, Paris.
Postcards from the Edge, Cheim & Read Gallery, New-York (Etats-Unis).
- 2011 *CARTE*, Galerie Bertrand Grimont, Paris.
Comettre, Le 6B, Saint-Denis.
Outre Forêt n°2, Le 6B, Saint-Denis.
- 2009 *Still Painting*, MendesWood Gallery, Belo Horizonte (Brésil).
¡Viva Mexico!, ENSBA, Paris.
- 2008 *Room 3*, Everydays Gallery, Paris.
A New European Generation, Galerie Artcotek STUDIO, Shanghai (Chine).
Opening Celebration, Everydays Gallery, Paris.

Plus d'informations: www.raphaelbarontini.com

FLORIAN BEZU

Florian Bézu est diplômé de l'école supérieure des Arts Décoratifs de Paris. Il vit et travaille à Paris.



Golden Age, 2012, © Florian Bézu, photo Aurélien Molle, courtesy galerie Florence Loewy, Paris.

Recréant un Âge d'or en déliquescence oscillant entre préciosité et précarité, Florian Bézu investit [les espaces] pour y déployer les différents univers qui l'animent. L'épicentre : un building élevé en cartons d'emballage, peuplé par des fragments de fictions en céramique. L'artiste puise dans la culture populaire, en célèbre les symboles et en déconstruit les fantasmes. Le potentiel irrationnel des architectures utopiques est ici refoulé dans le risque de l'effondrement à chaque instant. Cette construction modeste s'émaille d'une matérialité autre, entre chimères miniaturisées et jouets énigmatiques. Des temps idylliques, demeurent les vestiges de la fête à partir desquels toute rêverie est possible. L'artiste emprunte des formes préexistantes et les emmène ailleurs. Il récolte des bribes de pacotilles, transfigure la matière et insuffle de l'étrangeté à la réalité. Les boules de cotillons détrempées gisent inertes sur la feuille, le papier toilette modelé en volumes de papier mâché s'affiche en papier cadeau, les bougies d'anniversaire se fondent en coulures hasardeuses et les cartes postales s'effritent en poussières de ruines. *Golden Age* éveille un songe de Bacchanales et nous plonge dans un paysage vacillant : disparition poétique ou aspiration à la renaissance ?

Nadège Lécuyer

EXPOSITIONS PERSONNELLES

- 2013 *Storing Fantasy*, salle basse chapelle Buzanval, Beauvais.
2012 *Golden Age*, Galerie Florence Loewy, Paris.

EXPOSITIONS COLLECTIVES (SELECTION)

- 2013 *La Victoire ou la mort*, galerie du Crous, Paris.
Shadow Widow, Cité internationale des arts, Paris.
Draw by Law, espace Gred, Nice.
Autour de nos éditions 1995-2013, Galerie Florence Loewy, Paris.
Destiny: the B's, Galerie Anne Anne Barrault, Paris.
Outresol, Paris.
Au détour de la mer de nuages, Galerie Florence Loewy, Paris.
Ma prochaine vie, Los Angeles (Etats-Unis).
Die schönen tage, Atelier Rouart, Paris.
- 2012 *Franchir le Seuil*, Cité internationale des Arts, Paris.
Une chaînette relie toutes les pendeloques et forme le corps principal de l'objet, Mains d'Œuvres, Saint-Ouen.
L'Envers et l'Endroit, Centquatre, Paris.
Demeures, Galerie de la Cité internationale des Arts, Paris.
Never Ending Object, Cité internationale des Arts, Paris.

RESIDENCES

- 2013 École d'Art du Beauvaisis, Beauvais.
2012 Cité internationale des Arts, Paris.
2011 Villa Arson, Nice.

Plus d'informations : www.florianbezu.com

Florian Bézu est représenté par la galerie Florence Loewy, Paris.

ELODIE BREMAUD

Née en 1985, Elodie Brémaud est diplômée de l'Ecole Supérieure des Beaux-Arts d'Angers et de la Haute Ecole d'Art et de Design de Genève. Elle a aussi étudié à l'Académie des Arts de l'université de Turku (Finlande). Elle vit et travaille parfois à Nantes.



Les Manifestations solitaires, 2013, © Elodie Brémaud, photo Aurélie Cenno, courtesy galerie Les Filles du Calvaire, Paris.

De mars à juillet 2013, Elodie Brémaud a été accueillie en résidence à la Maison des Arts de Malakoff.

Pendant cette période, elle s'est astreinte quotidiennement au respect du programme détaillé qu'elle avait conçu pour l'occasion. Celui-ci, mêlant exercices physiques et action artistique sur le terrain. Par l'entretien des parterres de fleurs municipaux (notamment), il a conduit à l'appropriation du territoire communal et, pour ainsi dire, à l'appropriation de ses habitants.

Tout ceci se déroula sans que fut jamais annoncé le caractère artistique de l'action, dans une logique relevant moins de la furtivité que de « l'art sans identité d'art » (Jean-Claude Moineau), où les « gestes artistiques non proclamés * », selon les termes de l'artiste elle-même, ne purent être perçus que sous le seul angle de la bienveillance.

L'exposition *Disposition* est l'occasion pour Elodie Brémaud de faire entrer son projet dans sa seconde phase, celle de la restitution. Ainsi, chaque dimanche, l'artiste reçoit le public dans son espace de travail reconstitué pour l'occasion et conte sa résidence. Un livre, intitulé *Elles t'attendront les fleurs !*, résultant lui aussi de cette résidence, conçu comme une œuvre, et comme une pensée urbaine sensible du territoire malakoffiot, accompagne cette restitution.

* Elodie Brémaud, entretien avec Sophie Lapalu, « Histoire d'un petit morceau de silex de Langeais », <http://sophielapalu.blogspot.fr/2013/08/elodie-bremaud-3-histoire-dun-petit.html> (site consulté le 20 novembre 2013).

EXPOSITIONS COLLECTIVES (SELECTION)

- 2013 *Disposition*, Maison des Arts, Malakoff.
Exposition contée, Grand Parquet, Paris.
Atelier des testeurs, Chalet Society, Paris.
Mais où est donc Ornica ?, Galerie les Filles du Calvaire, Paris.
Tu verras en haut on a une super vue, Duplex, Genève (Suisse).
Des maisons vides ne font pas une ville, Institut français, Ankara (Turquie).
- 2012 *Paper tiger : Mathieu Tremblin & co*, Cabinet du Livre d'artiste, Rennes.
Panorama de la jeune création, 6e biennale d'art contemporain, Bourges.
Pintzelen zarata, mailuisiltasuna, Hangar 30, Nantes.
Démons et Merveilles, Galerie Thébault, Bazouges-la-Pérouse.
Mulhouse 012, biennale d'art contemporain, Mulhouse.
- 2011 *Jeune Création 2011*, exposition international d'art Contemporain, 104, Paris.
- 2010 *.pdf*, Gaillard.
Plaine /off, Fond Municipale d'Art Contemporain, Genève (Suisse).
- 2009 *Cut Up remix*, Musée des Beaux-Arts, Angers.
L'Invention d'une île, Ile de Baure.
- 2008 *Comme le soir tu fais lorsque derrière la*, Château d'Oiron.

RESIDENCES

- 2013 *Devenir Islaise : ambition impossible pour artiste obstinée. Session #2*, Île d'Yeu.
Les Manifestations solitaires, Maison des Arts, Malakoff.
Procédure d'installation, Ateliers Internationaux Vivegnis, Liège (Belgique).
- 2012 *Devenir Islaise : ambition impossible pour artiste obstinée. Session #1*, Île d'Yeu.
Village dans le bosquet, Panorama, Bordeaux.
- 2011 *Un été à Lindre-basse*, Synagogue de Delme, Lindre-Basse.

EDITIONS

- 2013 *Elles t'attendent les fleurs*, Édition Maison des Arts de Malakoff, 128 pages.
- 2012 *Devenir un héros – Manuel des critères d'évaluation*, 40 pages.
- 2011 *Un été à Lindre-Basse – Guide de l'Office des désoccupés*, 50 pages.
Un été à Lindre-Basse – Plan : Promenade interdite.
- 2010 *Sur les pas d'Elodie Brémaud*, 20 pages.

Plus d'informations : <http://elodiebremaud.com>

Elodie Brémaud est représentée par la galerie Les Filles du Calvaire, Paris.

CLEMENCE SEILLES

Clémence Seilles est née en 1984. Elle est diplômée de l'Ecole Supérieure d'Art de de Design de Reims et du programme Design Products du Royal College de Londres. Depuis 2011 elle collabore au Dirty Art Department du Sandberg Institute d'Amsterdam. Elle vit et travaille entre Paris et Amsterdam.



Météorite, 2013, © Clémence Seilles, courtesy Galerie TORRI, Paris.

Tout en développant des projets spécifiquement de design (dans sa relation à l'industrie), Clémence Seilles développe une pratique hybride, à mi-chemin entre art et design, questionnant les relations toujours plus poreuses entre art contemporain et arts appliqués. Protéiformes et collaboratifs, ses projets usent de médiums variés ; sans distinction hiérarchique : sculpture, installation, illustration, écriture de nouvelles de science-fiction et script de moyen-métrage SF également. L'interstice où se rejoignent comme se confrontent le réel et l'imaginaire, est le principal lien narratif de l'artiste. Ses interventions trouvent autant de domaines d'application qu'il y a de situations à créer, à générer, comme nous l'a confié Ettore Sottsass : « *Design is the creation of situations* ». Espace public, espace privé, workshop d'école d'art, nuit de « vandalisme artistique », conférences, road-trip en voiture ; la création de situations dans lesquelles des collaborations entre musiciens, stylistes, écrivains, designers et artistes vont devenir possibles grâce à son initiative, est un puissant moteur de son travail artistique.

EXPOSITIONS PERSONNELLES

- 2013 *La Vie est un songe*, Parc Saint Léger, Pougues Les Eaux.
Clémence seilles – La chute, Module, Palais de Tokyo, Paris.
- 2012 *Injections, Projections*, Galerie TORRI, Paris.

EXPOSITIONS COLLECTIVES (SELECTION)

- 2013 *Disposition*, Maison des Arts, Malakoff.
Hôtel Abisso, Centre d'Art Contemporain de Genève, Switzerland.
La Nuit nous verrons clair, La Station, Nice.
L'Arbre de vie, Collège des Bernardins, Paris.
- 2012 *The Day after*, Van Horbourg, Zurich (Suisse).
The Mind and the mood, Galerie Koal, Berlin (Allemagne).
Texture/Material, Klemm's gallery, Berlin (Allemagne).
Biennale de Vallauris.
BYOB, Palais de Tokyo, Paris.
Medium Kelly, Galerie TORRI, Paris.
- 2011 *DMY awards*, Bauhaus-archiv museum, Berlin (Allemagne).
Châteaux secrets, Festival Diep, Arques-la-bataille, France.
The Wellness tower, PMgalerie, Berlin (Allemagne).
International DMY, Tempelhof airport, Berlin (Allemagne).
Hard Copy, PMgalerie, Berlin (Allemagne).
- 2010 *Hexagone : nouveau design français*, Lausanne ECAL (Suisse).
Noisychronic : surfin'on babel's srapes, HBC, Berlin (Allemagne).
Exhibition Office - Post Office, Berlin weekly, Berlin (Allemagne).
Art Barter - Berlin, HBC, Berlin (Allemagne).
Salon de meubles, Paris, France.
Totem and Taboo, Oratorio della Passione, Basilica Sant'Ambrogio, Piazza Sant'Ambrogio, Milan (Italie).
- 2009 *Autoprogettazione revisited*, AA School of Architecture, Londres (Royaume-Uni).
- 2008 *Lloyd hotel room 3*, Lloyd Hotel, Amsterdam (Pays-Bas).
- 2007 *Charming desaster*, Schorditch town hall, Londres (Royaume-Uni).

RESIDENCES

- 2013 Pavillon du Palais de Tokyo, Paris.
- 2011 Museum Quartier, Vienne (Autriche).
- 2010 HBC-Berlin, Berlin (Allemagne).

Plus d'informations : www.clemencesailles.org
Clémence Seilles est représentée par la galerie TORRI, Paris.

La Maison des Arts, un lieu pour l'art vivant.

Vraisemblablement construit vers 1830-1840, la Maison des Arts de Malakoff est une ancienne bâtisse de style néoclassique qui emprunte sa grammaire formelle à un recueil d'architecture du début du XIXe siècle.

Transformée dans les années 1870 en dépôt pour la zone sud du tramway parisien, elle a été acquise cinquante ans plus tard par le Département de la Seine et utilisée comme bâtiment administratif.

Par la suite la Maison des Arts a été repérée par André Malraux, alors ministre de la Culture, et inscrite à l'inventaire supplémentaire des monuments historiques. En 1993, la ville de Malakoff l'a acquise à son tour et baptisée « Maison des Arts ».

Depuis 1997, bénéficiant d'une situation géographique de voisinage avec la capitale, elle est devenue l'un des lieux de rendez-vous des amateurs et professionnels d'art contemporain de la région parisienne. Ouverte au public le plus large, la Maison des Arts propose un programme de quelque quatre expositions par an attentif à toutes les tendances, à toutes les générations et à tous les moyens d'expression plastique, organisant des rencontres avec les artistes et menant une action pédagogique très active.

Peinture, sculpture, photo, vidéo et installation sont au menu d'une programmation qui trouve à la Maison des Arts un cadre à échelle humaine, nanti en pleine ville d'un espace de verdure très convivial et depuis la rentrée 2010 d'une Cabane – module temporaire proposant une restauration rapide pour les beaux jours (d'avril à septembre) ainsi que les soirs de vernissages et toutes autres manifestations liées à la programmation.



Légende de l'image : Atelier Van Lieshout. Dynamo, 2010. © Maison des Arts

Pablo Reinoso, Malachi Farell, Philippe Gronon, Kimiko Yoshida, Jacques Monory, Eric Aupol, Les Kolkosz, Georges Rousse, Françoise Pétrovitch, Christian Boltanski, Xavier Zimmermann, Jeanne Susplugas, Alain Declercq, Renaud Auguste-Dormeuil comptent parmi les très nombreux artistes qui y ont été exposés.

La Maison des Arts de Malakoff reçoit le soutien du Ministère de la Culture et de la Communication (D.R.A.C. Ile-de-France) et du Conseil Général des Hauts de Seine.

La Maison des Arts de Malakoff est membre de l'association TRAM – Réseau art contemporain Paris/Ile de France

L'équipe de la Maison des Arts

Direction : Aude Cartier

Chargé de médiation : Olivier Richard

Chargé des publics : Pierre Vialle

Résidence artistique/arts plastiques

La Maison des Arts de Malakoff a inauguré en mars 2013 une résidence d'artiste dans le champ des arts plastiques, au sein même du centre d'art municipal. Celui-ci est situé à Malakoff, à 50m du périphérique parisien et sur le territoire du département des Hauts-de-Seine. Cette résidence est rendue possible grâce au soutien de la Drac Ile-de-France (subvention spécifique pour la résidence d'artiste) partenaire de la ville de Malakoff dans ce projet.



Le projet :

Les artistes sont invités à postuler avec un projet de recherche et de création en lien avec la ville et ses spécificités, ses acteurs, son paysage urbain et/ou son histoire. Le projet devra être attentif à créer du lien avec les habitants du territoire.

Descriptif de la résidence :

La résidence d'une durée d'un peu plus de 4 mois vise à accompagner la production d'œuvres qui, en fonction du projet et de son évolution, feront l'objet d'une exposition collective ou personnelle, hors les murs ou dans l'espace du centre d'art.

Le projet de l'artiste sera accompagné d'un soutien intellectuel et logistique par l'équipe de la Maison des Arts. Le centre d'art facilitera les recherches et les rencontres avec les acteurs et habitants du territoire.

Le résident percevra des honoraires et il lui sera demandé de réaliser des interventions rémunérées auprès des écoles et collèges de la ville de Malakoff ainsi qu'auprès du public du centre d'art, le tout en lien avec son projet.

Appel à projet pour la future cession à partir de novembre 2013

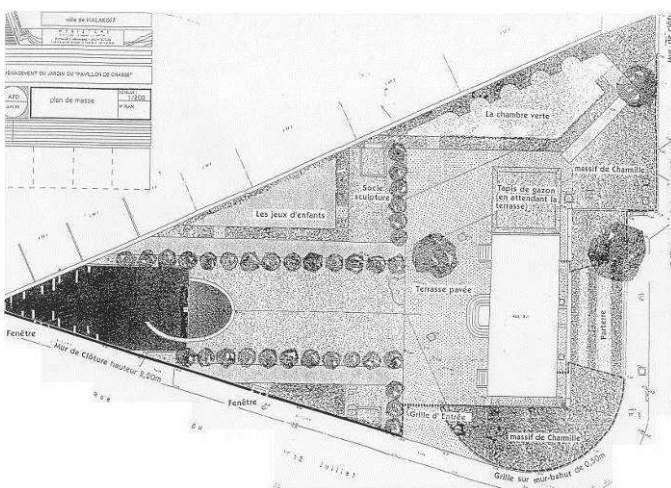
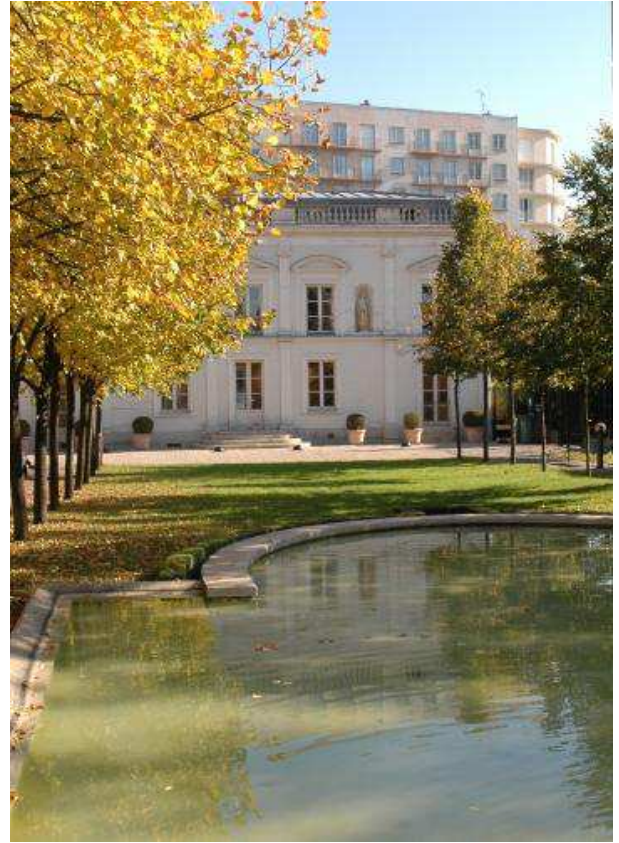
Date de la prochaine résidence : de mars à juillet 2014

Plus d'information sur le site internet de la Maison des Arts : <http://maisondesarts.malakoff.fr>

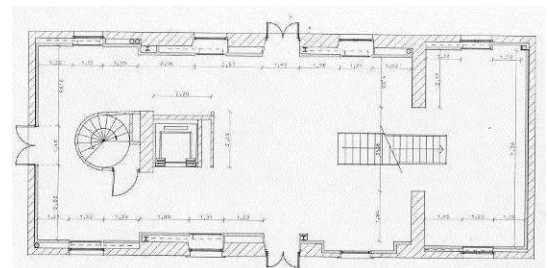
La Maison des arts, ce sont des activités gratuites pour tous les publics

Pour chaque exposition, nous vous proposons :

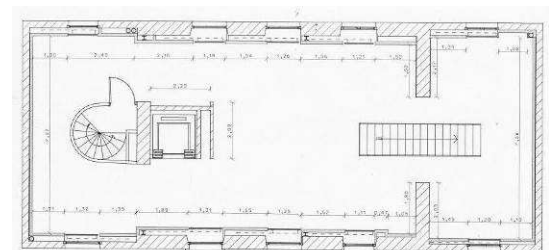
- Des livret-jeu pour les enfants sous forme de devinettes, collages, dessins et coloriages. Une autre façon d'appréhender l'exposition.
- Un carnet de coloriage pour les tout petits.
- Un petit guide de l'exposition dans lequel vous trouverez tout sur l'artiste et son univers.
- Une rencontre avec l'artiste et un médiateur spécialisé dans l'Art Contemporain, durant laquelle chacun est libre de poser des questions.
- Des animations, d'une heure environ, pour les classes de maternelles, primaires et collège de Malakoff et des villes environnantes. Tout d'abord, pendant une demi-heure, les enfants découvrent le travail de l'artiste et ensuite, ils se l'approprient au sein d'un atelier pratique (peinture, dessins, coloriage...).
- Des visites guidées pour les adultes (groupes, Comités d'Entreprise...).
- Cycle de conférence autour des grandes tendances de l'art moderne et contemporain



La Maison des Arts et son jardin



Rez-de-chaussée



Premier étage

AAMAM

L'Association des Amis de la Maison des Arts de Malakoff (AAMAM) a pour objectifs de resserrer les liens existants entre la Maison des Arts et ses visiteurs, et de faire connaître et apprécier l'art contemporain par le plus grand nombre en suivant une approche ludique, émotionnelle et exigeante.

En tant que membre, assistez à des rencontres et à des débats avec des artistes et des professionnels du monde de l'art. Participez à de nombreuses activités (visites d'ateliers, visites de collections, visites privées d'institutions...). Rencontrez et échangez avec les autres membres.

L'AAMAM c'est aussi des réductions au Théâtre 71 Scène Nationale et au cinéma Marcel Pagnol à Malakoff, ainsi que sur les catalogues des expositions de la Maison des Arts et sur les éditions limitées.

PROCHAINES ACTIVITES :

Le **samedi 7 décembre** nous irons au Louvre !

Les inscrits pourront participer au parcours-atelier dans la galerie tactile du musée.

Le parcours commencera à 10h et durera 1h30. Nous devons nous présenter 20 minutes à l'avance. Donc rdv à **9h30** devant l'aile Denon.

Attention, cette visite est payante (pour l'association) et le nombre de places est limité à 15. Aussi, je vous demande de vous inscrire seulement si vous êtes certain(e) de venir. Après la visite celles et ceux qui le souhaitent pourront enchaîner avec la visite du musée.

Tarif : 12 euros (inscription : aamam@ville-malakoff.fr)

AAMAM
Association des Amis de la Maison
des Arts de Malakoff
105, avenue du 12 février 1934
92240 Malakoff

Tarifs adhésion 2013
Adhérent 15 €
Duo 25 €
Bienfaiteur 150 €
Donateur 500 €

Plus d'informations : aamam@ville-malakoff.fr

INFORMATIONS PRATIQUES

DISPOSITION

Exposition du 20 novembre au 22 décembre 2013.

Horaires d'ouvertures :

Du mercredi au vendredi de 12h à 18h

Samedi et dimanche de 14h à 18h

Entrée libre

Accès :

105, avenue du 12 février 1934, 92240 Malakoff

Méto ligne 13 : Station *Malakoff - Plateau de Vanves*, puis direction centre ville.

Méto ligne 4 : Station *Porte d'Orléans*, puis bus 194 ou 295.

Voiture : Sortie *Porte de Châtillon*, puis avenue Pierre Brossolette.

Coordonnées GPS : Latitude 48.81820159999999

Longitude 2.30744129999999367

Vélib' : Station n°22404, avenue Pierre Brossolette.

Autolib' : Station Malakoff/Gabriel Péri/120
ou Montrouge/Jean Jaurès/ 51

CONTACTS :

Directrice : Aude Cartier

Chargé de médiation : Olivier Richard

Chargé des publics : Pierre Vialle

maisondesarts@ville-malakoff.fr

<http://maisondesarts.malakoff.fr>

01 47 35 96 94

Partenaires de l'exposition :

